



*Eina de suport per al disseny, implementació i
avaluació de polítiques públiques orientades al
consum sostenible*

STAVE

*Systematic Tool for Behavioral
Assumption Validation and
Exploration*

Una introducció

*STAVE pot ser-vos d'utilitat per a copsar i entendre els comportaments
quotidians de la ciutadania en el marc de qualsevol política ambiental*

Aquesta guia mostra en què consisteix l'eina STAVE i la seva utilitat per a l'elaboració i/o avaluació de polítiques adreçades a promoure la sostenibilitat tot incidint en els comportaments humans

**Què és l'eina STAVE?
Per què s'hauria d'utilitzar?
Com saber si s'adequa a les nostres necessitats?**

Una descripció més detallada de l'eina STAVE pot consultar-se al manual de STAVE (Good Practices Guide), disponible a la web del projecte: www.pachelbel.eu

L'eina STAVE ha estat desenvolupada i provada en el context de les polítiques de canvi climàtic i sostenibilitat, en el marc del projecte europeu PACHELBEL (FP7). Les seves característiques i capacitats permeten que STAVE sigui útil també en altres contextos polítics on els comportaments quotidians de les persones siguin una variable fonamental.

Què és STAVE?

Una eina de suport a polítiques adreçades a la sostenibilitat

Una estratègia per a vincular l'esfera de la presa de decisions polítiques amb l'esfera dels comportaments quotidians dels ciutadans

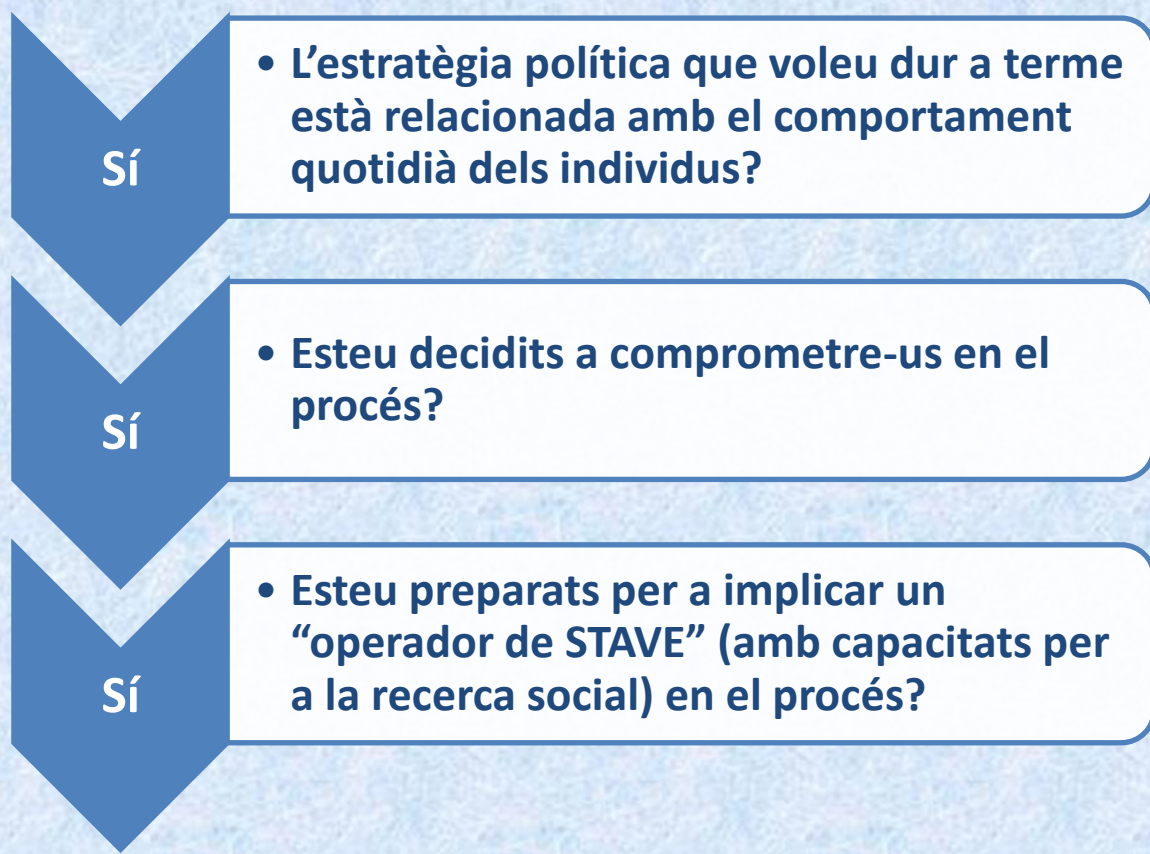
Un conjunt de procediments i tècniques per a comprendre les preocupacions dels responsables d'institucions públiques, implicar els ciutadans en la reflexió sobre una temàtica concreta, copsar els comportaments i discursos quotidians que hi són relacionats, i traslladar-los de manera significativa i ràpida als responsables polítics

Durant el projecte PACHELBEL, l'eina STAVE ha estat utilitzada per contribuir al disseny i aplicació de polítiques relacionades amb la sostenibilitat i la vida quotidiana en sis països de la Unió Europea.

Per què hauríem d'utilitzar STAVE?

- ✓ STAVE proporciona un suport útil i rellevant per a al disseny i la implementació de polítiques públiques de manera ràpida i econòmica.
- ✓ STAVE genera dades significatives sobre les vides quotidianes dels ciutadans i permet copsar i entendre la distància entre les seves “aspiracions mediambientals” i els seus “comportaments reals”.
- ✓ STAVE promou l'acció-reflexió per part dels ciutadans i dels responsables polítics.
- ✓ STAVE fa possible l'exploració i validació de les assumpcions que hi ha darrere d'aquelles iniciatives polítiques relacionades amb els comportaments quotidians dels ciutadans.
- ✓ Les proves de l'eina STAVE (en sis països europeus) han generat nivells alts de satisfacció entre els ciutadans i els responsables polítics participants.
- ✓ STAVE permet obrir “noves portes” en el procés de disseny de polítiques públiques, ja que propicia la reflexió i la incorporació de perspectives ciutadanes en la discussió de les polítiques públiques en tot el seu procés d'elaboració.

Com saber si STAVE és una eina adequada per a cada cas concret?



STAVE és una eina relativament simple però sofisticada alhora. Requereix ser aplicada per un operador amb capacitats de recerca social sòlides.

Per tal de treure el major partit a STAVE, la vostra organització ha de comprometre's a treballar amb l'operador de STAVE en un procés interactiu de disseny i valoració de les dades que es vagin generant.

STAVE és una eina adequada principalment per a assumptes que no estiguin associats amb una gran controvèrsia pública, atès que això podria introduir biaixos en el procés. Tanmateix, amb les degudes precaucions, també es podria aplicar en temes sotmesos a conflictes oberts.

El procés STAVE

Si esteu considerant la possibilitat d'aplicar STAVE, aquests són els quatre passos que haureu de seguir

1. Clarificar els objectius

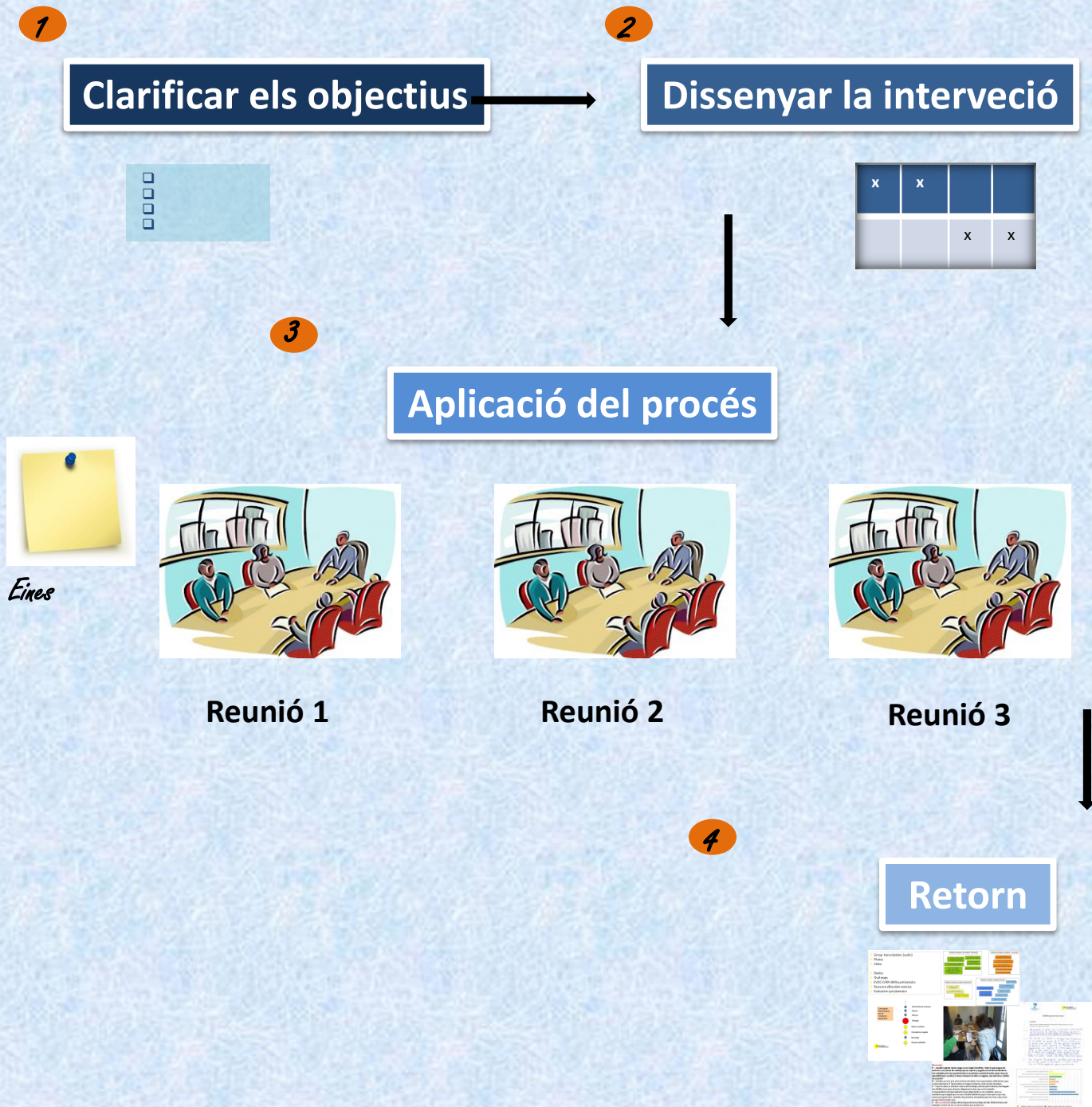
2. Dissenyar la intervenció

3. Implementar el procés

4. Retorn

El procés de STAVE

Representació visual dels quatre passos clau a seguir si esteu interessats a utilitzar STAVE



1. Clarificar els objectius

Aquest primer pas us ajudarà a aclarir les vostres necessitats, així com allò que voldríeu obtenir de STAVE



Caracteritzeu el vostre context polític

Especifiqueu el vostre “objecte” d’estudi

Caracteritzeu el vostre context ciutadà

Una reflexió sobre aquests tres aspectes facilitarà la definició adequada dels vostres objectius

Amb aquesta finalitat, s'establirà un “Grup de projecte” que inclourà un o més representants de la vostra organització, conjuntament amb els operadors de STAVE, per tal de garantir que el procés tingui el disseny més adequat per donar resposta a les vostres necessitats.

1. Clarificar els objectius

La manera d'aplicar STAVE en cada cas concret estarà vinculada al perfil polític de la cada institució. Per tant, cal que identifiqueu el vostre perfil institucional d'acord amb el nivell territorial/jeràrquic de govern, la vostra experiència en recerca social i en processos de participació pública.

Nivell de govern: Central, Autonòmic, Local

Experiència en recerca social: + / -

Experiència en processos de participació pública: +/-

Les proves de STAVE han mostrat que el perfil polític específic de cada institució té una influència significativa, tant en el tipus d'intervenció que es podrà implementar, com en el tipus de retroalimentació de STAVE que serà més útil per als responsables de fer les polítiques.

Aclariu l'objectiu de la vostra política

Aquest pas us ajudarà a definir l'objectiu de la política o programa més adequat per al procés STAVE, així com les preguntes concretes que guiaran el seu disseny i implementació

Especifiqueu el vostre objectiu

Les proves realitzades han mostrat que l'eina és útil en un ventall ampli de temes: estalvi d'energia a la llar, hàbits de transport, reciclatge de residus, decisions de compra d'electrodomèstics, etc.

Definiu les preguntes específiques

Entre les qüestions a les que STAVE pot donar resposta es poden citar:

- **Manca de coneixement o informació:** Quan existeix una necessitat de coneixement sobre comportaments ciutadans específics o sobre els raonaments i accions dels individus.
- **Acceptabilitat social de polítiques o estratègies.** Visions o valoracions públiques sobre opcions polítiques específiques.
- **Implicació de grups específics** en les estratègies polítiques (resoldre problemes d'accés a determinats col·lectius).

Considereu la dimensió exploratòria / de validació

Depenent del vostre objectiu i de les preguntes específiques que us plantegeu, és possible utilitzar STAVE tant per explorar noves accions polítiques com per validar les ja existents. La majoria de les proves de STAVE han implicat una combinació d'ambdues opcions.

Caracteritzeu el vostre context ciutadà

Es pot utilitzar STAVE per a implicar i/o investigar grups específics de ciutadans, en funció dels objectius marcats en cada cas concret. STAVE permet identificar i interpretar adequadament comportaments i discursos rellevants expressats o posats en pràctica per aquells grups.

Definiu la vostra població: Les proves realitzades s'han centrat en mostres de poblacions que viuen en àrees territorials concretes (determinats ciutats, barris o, fins i tot, tipus d'edificis), segmentades per variables sociodemogràfiques, així com grups de persones específics (per exemple, comerciants).

Població

- Ciutadans
- *Stakeholders*

Pràctiques

- Implica un comportament diari o, per contra, poc habitual?

Definiu els comportaments objecte d'estudi (aquells que la vostra intervenció tracta de comprendre o modificar)

En el projecte PACHELBEL, les proves s'han realitzat amb comportaments quotidians relacionats amb el consum d'energia, el transport, etc. Tanmateix, STAVE també s'ha aplicat a comportaments quotidians menys freqüents com la compra d'electrodomèstics o l'aïllament tèrmic dels edificis.

El manual de STAVE (Good Practice Guide) i l'operador us ajudaran a definir els objectius pel que fa a grups i comportaments

2. Disseny de la intervenció

El segon pas de STAVE pretén ajudar-vos a dissenyar l'aplicació del mètode amb l'ajuda d'un operador (investigador social) i del manual de STAVE

2

Disseny de la intervenció

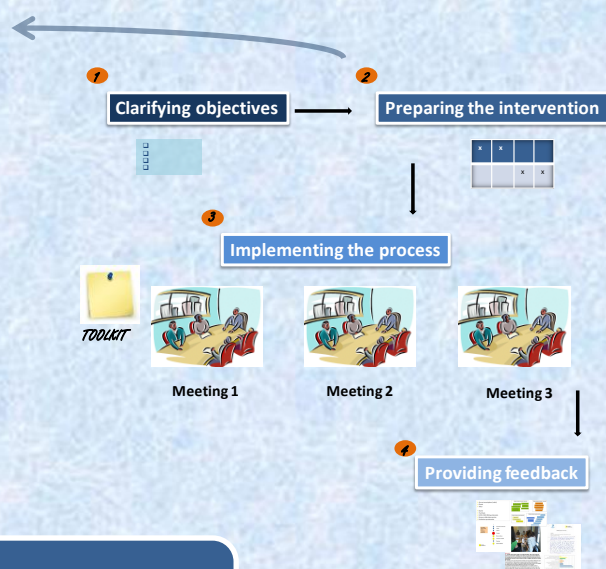
x	x		
		x	x



Definició del paper dels responsables polítics

Decisió sobre la mostra

Decisió sobre les tàctiques d'investigació



Definició del paper dels responsables polítics

En el pas 1 esmentàvem la necessitat de crear un 'Grup de Projecte', que inclogués representants de l'organització o institució pública en qüestió, així com operadors de STAVE (recercadors socials).

A continuació s'especifiquen els requisits que aquest 'Grup de Projecte' hauria de tenir per a funcionar de manera adequada.

Requisits per al Grup de Projecte

→ Heu de designar una o més persones que facin d'enllaç amb els operadors de STAVE durant tot el procés.

→ Aquestes persones hauran de treballar activament amb l'operador de STAVE per tal de refinar de manera iterativa els objectius i les preguntes a plantejar als ciutadans, així com per a contribuir a la interpretació dels resultats parcials que es vagin generant durant el procés.

Estimació dels recursos requerits per a l'aplicació del mètode STAVE:

- **Temps per part del responsable polític:** Una o dues persones disponibles per contactar per correu electrònic o telèfon durant el procés, així com la seva participació en tres o quatre reunions durant un període de tres mesos.
- Recursos en temps per a l'**operador de STAVE:** Entre 2,5 y 4 persones a temps complet/mes . Aquesta estimació pot variar en funció de la complexitat del tema objecte d'estudi, la familiaritat de la institució amb el tema, i el tipus de feed-back que es faci.
- **Costos relacionats amb la realització dels grups de ciutadans,** com ara incentius pels participants, lloguer de sales, refrigeri per a les reunions ciutadanes, etc.

A les proves realitzades, un o dos responsables de l'organització es van implicar amb l'operador de STAVE durant tot el procés a través de reunions, conversacions telefòniques, correus electrònics, etc.

Com decidir sobre la mostra adequada?

Per tal de reclutar el “Grup de Ciutadans” és necessari definir la mostra adequada al vostre objectiu. Tan bon punt aquest Grup estigui preparat per a reunir-se, l'eina STAVE permetrà “traduir” les vostres preguntes clau de tal manera que els ciutadans puguin relacionar-les amb les seves experiències diàries, copsar detalls sobre els seus comportaments quotidians i retornar-vos les troballes de manera intel·ligible i significativa per al funcionament de la vostra institució u organització.

Quina és la manera més adequada de segmentar el Grup de Ciutadans?

➤ **Composició heterogènia:** individus que posseeixin una varietat de característiques sociodemogràfiques

+ Això us donarà accés a un ampli espectre de discursos i comportaments ciutadans.

- Però us donarà menys informació sobre els grups socials als quals pertanyen aquests individus

➤ **Composició homogènia:** individus amb característiques sociodemogràfiques similars

+ Us permetrà aprofundir en estils de vida compartits

- Però pot ser que examineu una menor varietat de discursos i comportaments

Desafortunadament, no hi ha una solució perfecta pel disseny de la mostra. El Grup de Projecte ha de trobar una opció equilibrada, tot considerant els respectius avantatges i inconvenients.

Decisió sobre les tàctiques d'investigació

Com en altres tipus de recerques, al llarg del projecte PACHELBEL hem observat que la manera com es formulen les preguntes té un impacte directe en el tipus de respostes que s'obtenen. Per exemple, reciclar pot ser percebut com un compromís personal mediambiental, però també com una manera eficient de cooperar amb la ciutat on es viu, com una forma de contribuir a un negoci percebut com a privat, o com una combinació totes aquestes coses. El mètode STAVE ajuda a identificar les diferents percepcions i interpretacions ciutadanes, així com a distingir les aspiracions de les opinions i les expectatives de les pràctiques.

El Grup de Projecte necessita considerar les següents opcions de disseny de STAVE:

Com formular la invitació al Grup de ciutadans? com una qüestió mediambiental o com a quelcom quotidià?



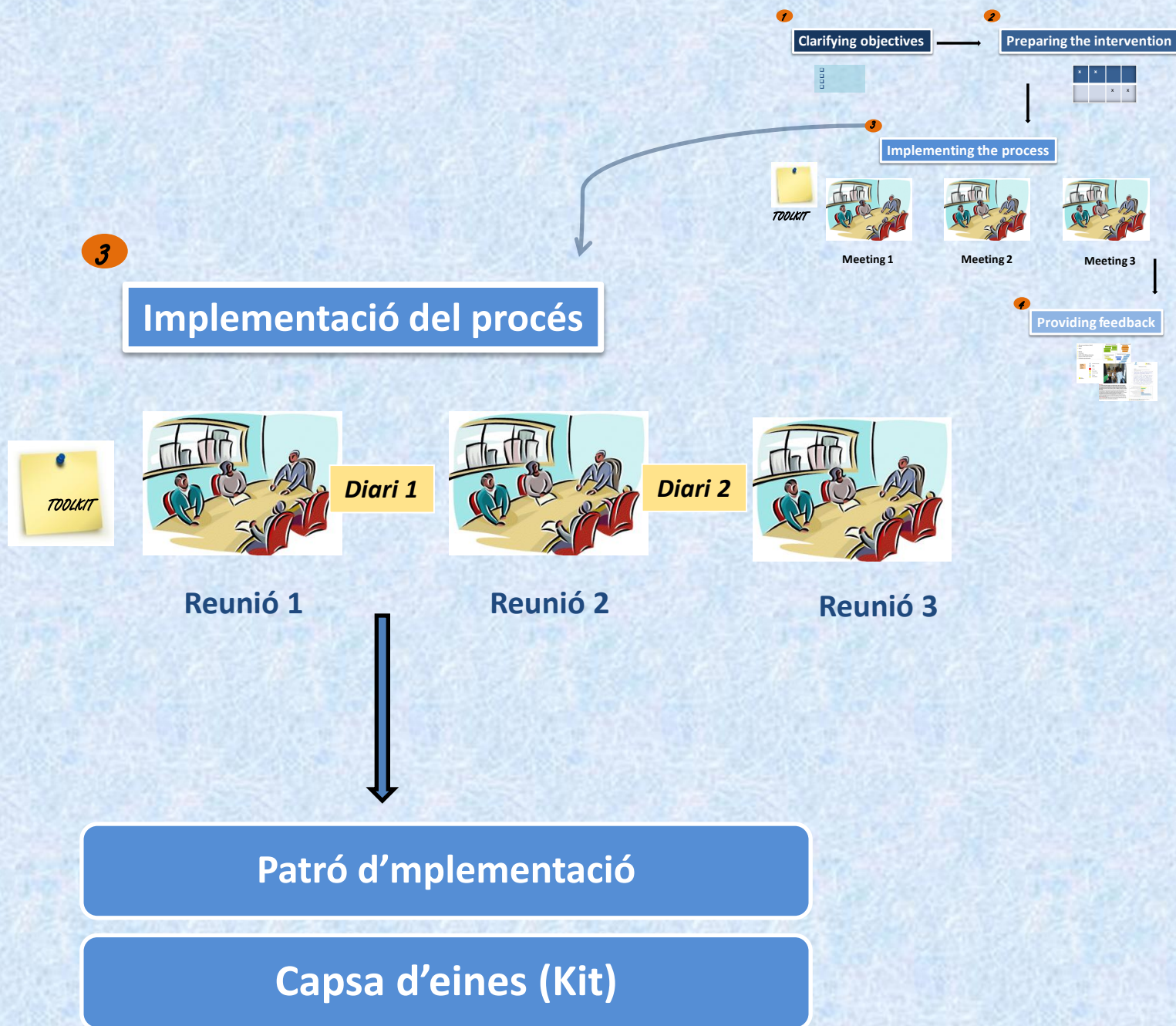
Com introduir el procés? com un procediment dirigit a donar resposta a un problema polític específic o com una discussió general sobre la vida quotidiana dels individus?

L'evidència en recerca suggereix que si es formula la intervenció STAVE com explícitament associada a qüestions mediambientals, alguns participants poden tenir la tendència a explicitar els seus desitjos o aspiracions ideals més que el seu comportament real.

A través del Grup de Projecte, l'operador de STAVE (i el manual de bones pràctiques) us ajudaran a avaluar el marc i l'aproximació més apropiada segons les vostres necessitats.

3. Implementació del procés de STAVE

El tercer pas pretén ajudar-vos a implementar el mètode



3. Implementació del procés

Patró d'implementació

Un cop dissenyat el procés, el següent pas consisteix a implicar-hi els ciutadans per tal de recollir informació fiable sobre els seus discursos (opinions, percepcions, expectatives, etc.) i les seves pràctiques (comportaments) en relació a la qüestió objecte d'estudi.

La seqüència estàndard en les proves de STAVE:



Les activitats de STAVE s'han dissenyat per a fer emèrger de manera comprensible, en la forma més natural possible, els discursos i les pràctiques relacionades amb la sostenibilitat que els ciutadans comparteixen en determinats contextos socials.

A partir de la combinació d'elements de recerca social i d'implicació ciutadana, el procés de STAVE es basa en **tres reunions** de cada grup de ciutadans, amb **períodes de 7 a 10 dies** entre reunió i reunió, durant els quals els participants desenvolupen un **diari** personal individual.

Patró de implementació

→ Decidir quants grups de ciutadans:

El protocol estandard de STAVE, tal com s'ha implementat en el Projecte PACHELBEL, està basat en tres grups de ciutadans, cadascun dels quals es reuneix en tres ocasions. Aquest nombre sembla oferir un ajust òptim, ja que permet minimitzar els recursos necessaris, ofereix resultats significatius i permet fer comparacions entre grups.

→ Decidir la seqüència temporal dels grups de ciutadans:

Simultània:

Els tres grups es desenvolupen en paral·lel.

Seqüencial:

El grup 1 es pot implementar en primer lloc, per provar i refinar el procés a aplicar en els grups 2 i 3, que es duran a terme amb posterioritat i de manera seqüencial.

L'operador de STAVE (i el manual de bones pràctiques) us ajudaran a identificar el nombre apropiat de grups així com la seqüència temporal més idònia en cada cas concret.

La capsa d'eines



- *Diaris*
- *EVOC/CAPA (Qüestionari de capacitats i evocació)*
- *Article de notícies simulat*
- *Mapa d'idees*
- *Exercici d'assignació de recursos*
- *Preguntes dels representants de l'organització*
- *Qüestionari d'avaluació*

El kit d'eines de STAVE integra un conjunt de tècniques i procediments (simples però sofisticats alhora) útils per a dinamitzar els Grups de ciutadans.

Una descripció més detallada dels components d'aquest kit, juntament amb les instruccions per a la seva aplicació, s'inclou en el manual de STAVE.

La capsa de d'eines

***Les proves de STAVE han demostrat que alguns components d'aquest kit, i algunes combinacions d'aquests components, són especialment útils en certs contextos.**

➤ **El mapa d'idees** és un recurs útil per a explorar pàutes en els discursos i les pràctiques quotidianes compartides per la població, les relacions entre aquestes pràctiques i les seves relacions amb les agendes polítiques.

➤ **Diaris.** Proporcionen dades molt valuoses sobre el comportament quotidià, i són útils per a centrar l'atenció dels participants en les seves activitats, hàbits i experiències diàries.

➤ **Les preguntes dels representants de les organitzacions o institucions públiques** confronten els participants directament amb assumptes plantejats per la institució, amb l'objectiu de recollir les percepcions, comprensió i valoració que fan els ciutadans d'aquestes qüestions en els seus propis termes.

➤ **L'exercici d'assignació de recursos** permet establir una prioritització a partir de l'avaluació que fan les persones participants sobre l'efectivitat o desitjabilitat de diverses mesures polítiques proposades.

➤ **El qüestionari EVOC/CAPA** permet recollir les associacions i preferències de les persones participants en relació a diverses qüestions i proporciona informació sobre els seus perfils i el seu grau de consciència ambiental.

➤ **Article de premsa simulat.** És útil per a estimular la discussió grupal tot introduïnt temes per a la seva consideració d'una manera més naturalista

La capsa d'eines

*Exemples d'algunes combinacions d'eines particularment productives

➤ **Mapa d'idees i Diaris**

El mapa d'idees grupal ha revelat aspectes significatius dels comportaments de les persones en relació a la qüestió investigada. Els diaris produïts pels individus van animar els participants a evidenciar el que realment fan, tot fomentat la seva reflexió fent-los repensar el que havien discutit. Aquesta combinació ha estat molt útil per a reduir la bretxa entre les percepcions / discursos i els comportaments reals de les persones.

➤ **CAPA i Diaris:**

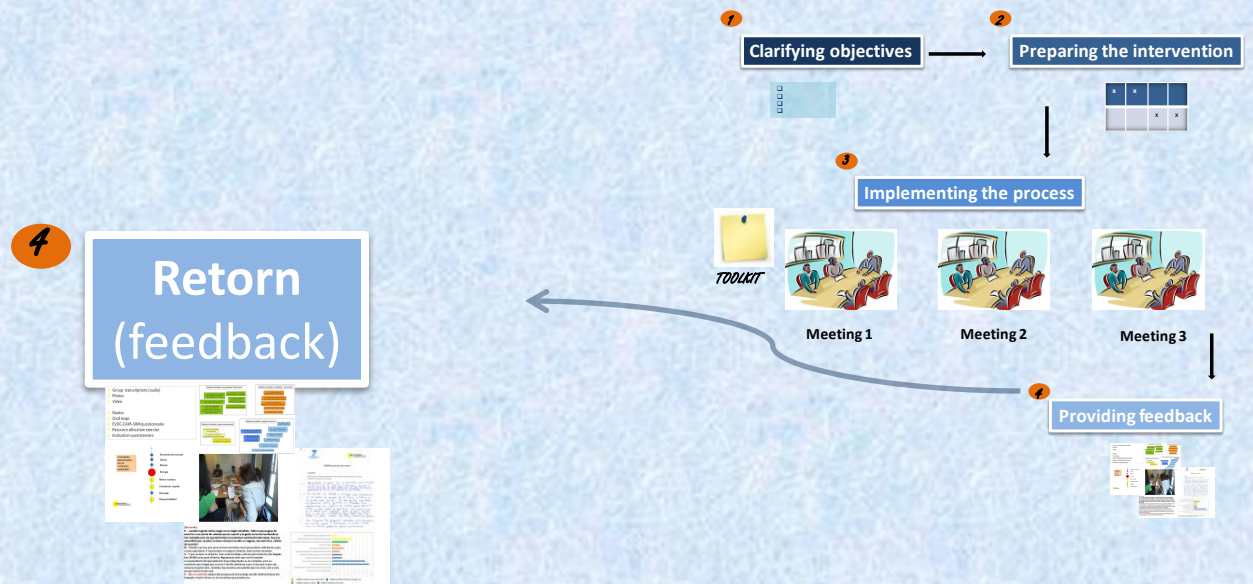
Les puntuacions altes en el qüestionari CAPA (que avalua la capacitat per afavorir el consum sostenible) es poden contrastar amb les limitacions reconegudes a partir dels diaris. Aquesta combinació d'eines va ser útil per a entendre la distància entre les aspiracions i el comportament real de les persones.

➤ **Diaris, exercici d'assignació de recursos i preguntes dels responsables institucionals**

A partir de les seves experiències quotidianes, aquesta combinació d'eines va permetre als ciutadans posar-se en el paper dels responsables polítics (a través de l'assignació de recursos i de les preguntes plantejades per aquests) i expressar arguments des de la complexitat de la presa de decisions concretes.

4. Retorn

El darrer pas pretén ajudar-vos a obtenir una comprensió de tot el procés de grup



Caracterització del retorn

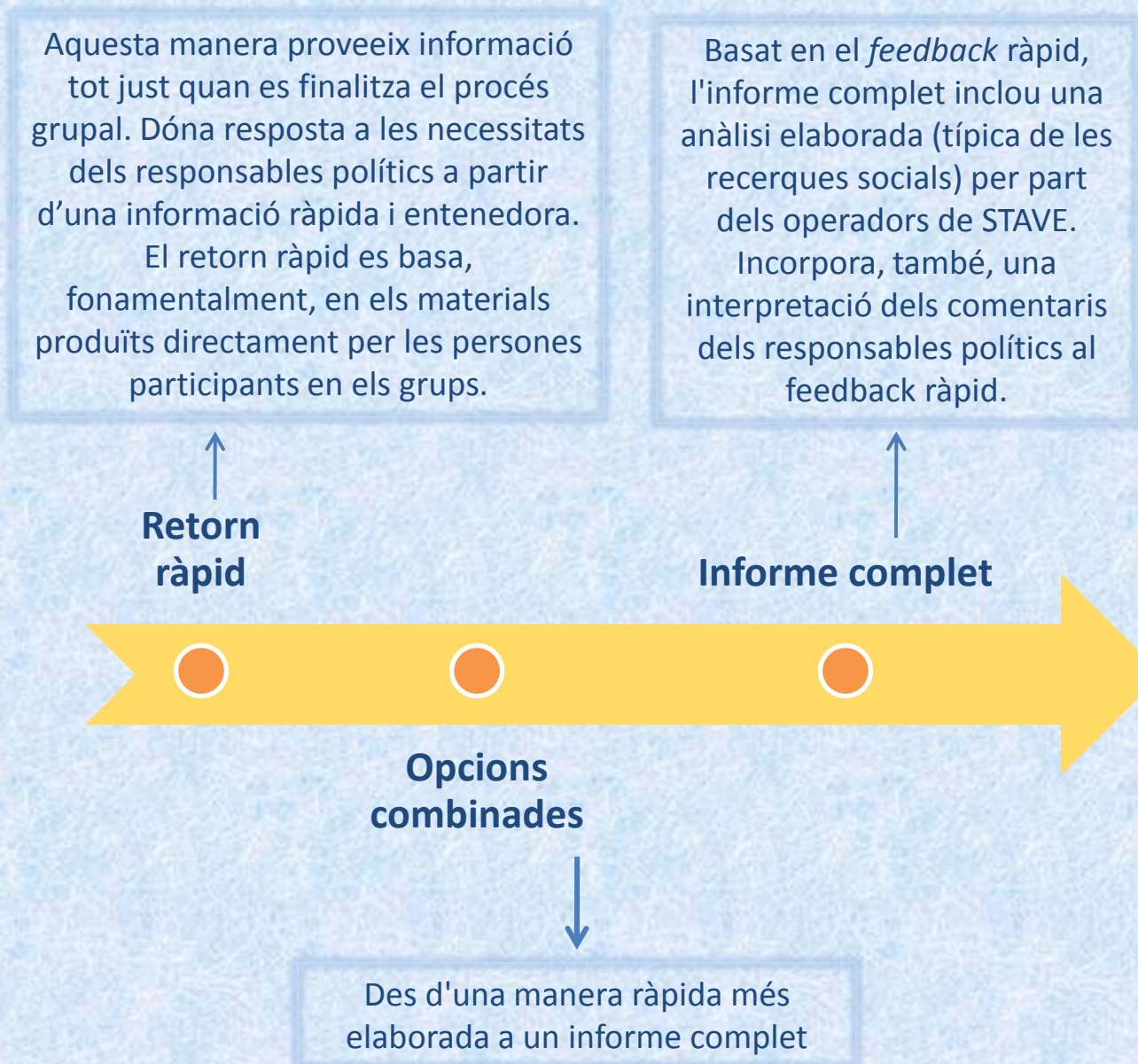
Decisió sobre l'estratègia de retorn

4. Retorn

Caracterització del retorn

Una vegada finalitzats els processos de grup, l'operador de STAVE començarà a treballar per a “traduir” l'evidència generada en una forma adequada per la institució que fa o promou les polítiques en qüestió.

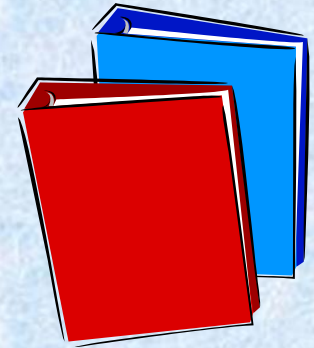
El gràfic següent il·lustra els diferents tipus de *feedback* o retorn aplicats durant les proves efectuades. L'operador de STAVE us ajudarà a trobar quin és el que millor s'adapta a cada situació.



Caracterizació del retorn

A partir de la modalitat de retorn ràpida, l'informe complet inclou una anàlisi elaborada típica dels informes de ciències socials (amb una anàlisi de discurs, interpretació teòrica dels resultats, etc.).

Informe complet



Aquest tipus de *feedback* és elaborat per l'operador de STAVE.

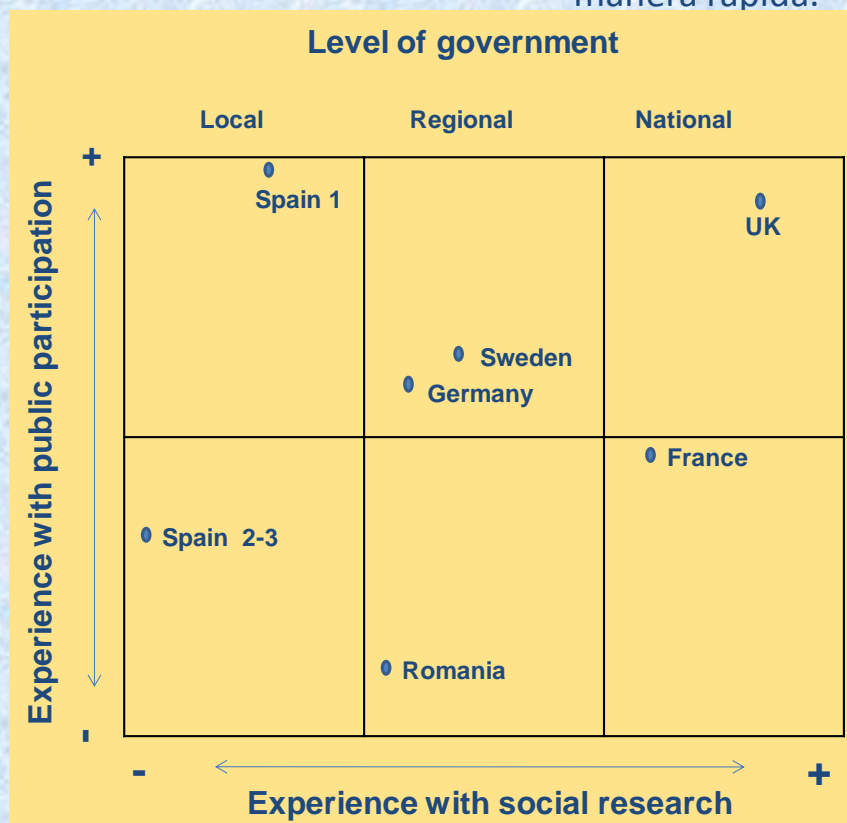
Es basa en una anàlisi qualitativa dels grups i de les dades dels diaris (anàlisi del discurs i transcripcions) i en una anàlisi quantitativa del qüestionari EVOC/CAPA, de l'exercici d'assignació de recursos i dels qüestionaris d'avaluació.

L'informe complet pot detallar o ajustar els resultats obtinguts en la manera ràpida. Idealment, serà discutit i considerat pel Grup de Projecte i l'operador. Aquest diàleg pot conduir a un informe final més ampli.

Decisió sobre l'estratègia de retorn

Les proves realitzades amb el mètode STAVE han mostrat que el tipus d'evidència que els responsables polítics necessiten depèn, en gran mesura, del seu perfil i de les seves preocupacions concretes.

Aquelles organitzacions i administracions que operen en un nivell estratègic més general, que ja tenen experiència en la contractació de recerca social, poden tenir preferència per un *feedback* més elaborat (p. ex., informe complet). Per contra, les institucions més vinculades a la implementació de polítiques públiques al nivell local poden preferir la manera ràpida.



Aquest quadre il·lustra la varietat de perfils polítics implicats en les proves de STAVE (en el marc del projecte Pachelbel), en funció de tres factors:

1. Experiència en processos de participació pública
2. Experiència en la contractació de recerca social
3. Àmbit de govern

Entre la mostra de situacions en les quals es va provar STAVE, trobem que les institucions del nivell més alt tenien més experiència amb la recerca social. El cas de la institució participant de França, per exemple, en el quadrant inferior dret, tenia certa experiència en recerca social però poca en qüestions de participació pública. En aquest cas, la institució va preferir un informe complet. En canvi, en el cas espanyol, una de les institucions participants era d'àmbit local i tenia una àmplia experiència amb recerca participativa. En aquest cas es va valorar més la modalitat de retorn ràpid.

L'operador de STAVE us ajudarà a identificar i elaborar el feedback més adient al vostre perfil.

L'equip que ha generat el mètode STAVE



Consorci del projecte PACHELBEL

CIEMAT		Dr. Ana Prades
UAB	Espanya	Dr. Josep Espluga
Amphos21		Ms. Beatriz Medina
Cardiff University		Prof. Tom Horlick-Jones
LSE	Regne Unit	Prof. Jonathan Rosenhead
Brunel University		Prof. Julie Barnett
SYMLOG	França	Prof. Marc Poumadère
DIALOGIK	Alemanya	Dr. Wilfried Konrad
FHS	Suècia	Dr. Ann Enander
MedaResearch	Romania	Dr. Marian Constantin

Institucions que han col·laborat amb el projecte (proves pilot):

Espanya	Ajuntament de Barcelona. Departament de Medi Ambient. Agenda21. Ajuntament de Barcelona. Agència de l'Energia.
RU	DEFRA. Department of Environment, Food and Rural Affairs. Centre of Expertise on Influencing Behaviours.
França	French Ministry of Environment: CGEDD (General Council for environment and sustainable development); ERDF (National Electricity Distribution utility)
Alemanya	Ministry of Environment, Baden-Württemberg. Ministry of the Environment, Climate Protection and the Energy Sector of Baden-Württemberg
Suècia	Värmland County Administrative Board.
Romania	Caraş-Severin County Council

Grup d'experts assessors:

Dr. Michael Stauffacher (Institute for Environmental Decisions, Zurich)
 Prof. Josep Enric Llebot (Universitat Autònoma de Barcelona)
 Dr. Anna Vári (Budapest University of Economy)



*Una eina de suport per al disseny, implementació i
avaluació de polítiques públiques orientades al consum
sostenible*

STAVE

*Systematic Tool for Behavioral
Assumption Validation and
Exploration*

Una introducció

*Si sou interessats a investigar, comprendre i/o incidir en el comportament
quotidià dels ciutadans en qualsevol context polític, STAVE pot ser-vos d'utilitat*

***Aquesta guia proporciona una síntesi del procés de planificació, disseny i
implementació del mètode STAVE.***

*Els detalls complets de STAVE poden consultar-se en el manual de STAVE (Good
Practice Guide). És aconsellable implementar-ho amb la col·laboració d'un
operador de STAVE amb formació i/o experiència.*